

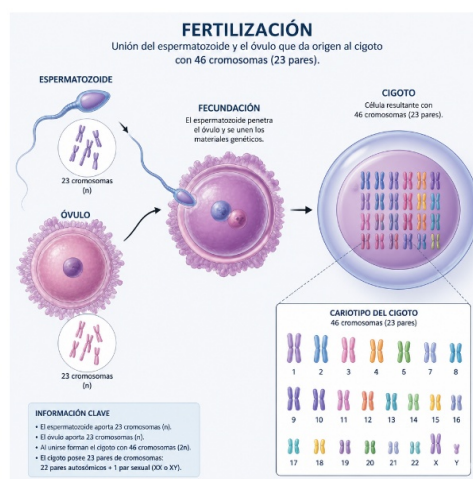


Desarrollo embrionario

Introducción: El desarrollo embrionario abarca las etapas iniciales desde la fecundación hasta la formación de un organismo estructurado. Incluye procesos celulares, genéticos y morfológicos que transforman una célula huevo en un embrión multicelular con tejidos y órganos. Comprenderlo permite relacionar la reproducción humana con cambios observables en el propio cuerpo y en otros seres vivos. Este resumen presenta conceptos clave, comparaciones de mecanismos celulares y la relación con el ciclo menstrual en un contexto colombiano.

Fecundación y primeros eventos

- La fecundación ocurre cuando un espermatozoide fusiona su núcleo con el óvulo, formando el cigoto (célula diploide).
- El sitio habitual de fecundación en la especie humana es la ampolla de la trompa uterina.
- Inmediatamente después se activa el desarrollo: entrada de iones, bloqueo a la polispermia y comienzo de divisiones mitóticas llamadas segmentación.
- El cigoto inicia un programa genético compartido (contribución materna y paterna) que dirige la formación del embrión.



Segmentación y formación de la mórula y blastocisto

- Segmentación: sucesivas mitosis sin crecimiento celular neto; se forman blastómeros más pequeños.
- Mórula: masa compacta de células (3–4 días en humanos) que ingresa al útero.
- Blastocisto: cavidad central (blastocela), capa externa (trofoblasto) y masa interna (embrioblasto). El trofoblasto dará lugar a estructuras de soporte (placenta) y el embrioblasto al embrión.

- Importancia en reproducción asistida y en comprensión de implantación uterina: la ventana de implantación en el endometrio es crítica para el éxito.

Gastrulación y capas germinales

- Gastrulación: reorganización celular que establece tres capas germinales: ectodermo, mesodermo y endodermo.
- Ectodermo: origina piel, sistema nervioso y estructuras sensoriales.
- Mesodermo: forma músculo, hueso, sistema circulatorio y tejidos conjuntivos.
- Endodermo: genera revestimientos internos, como tubo digestivo y órganos asociados (hígado, páncreas).
- Este proceso es esencial para la posterior organogénesis y la polaridad corporal.

Organogénesis y diferenciación tisular

- Organogénesis: formación de órganos a partir de las capas germinales mediante señalización molecular y cambios en la expresión génica.
- Ejemplos locales: desarrollo del sistema respiratorio y cardiovascular, que inicia muy temprano y es clave para la viabilidad fetal.
- Diferenciación celular implica pérdida de totipotencialidad y especialización funcional de células madre embrionarias.
- Alteraciones ambientales (teratógenos, infecciones) durante la organogénesis pueden provocar malformaciones congénitas.

División celular: mitosis vs meiosis — comparaciones y funciones

- Mitosis:
 - Finalidad: crecimiento, reparación tisular y desarrollo embrionario por proliferación somática.
 - Resultado: dos células diploides genéticamente iguales a la madre.
 - Relevancia: permite la segmentación y formación de tejidos durante el desarrollo embrionario.
- Meiosis:
 - Finalidad: formación de gametos (óvulos y espermatozoides) para la reproducción sexual.
 - Resultado: cuatro células haploides genéticamente distintas por recombinación y segregación independiente.
 - Relevancia: asegura variabilidad genética en la descendencia, factor en la observación de cambios entre individuos.
- Comparación práctica: la meiosis prepara la variabilidad genética antes de la fecundación; la mitosis ejecuta la multiplicación y especialización celular después de la fecundación.

Ciclo menstrual y su relación con la reproducción humana

- Ciclo menstrual típico: fases folicular, ovulación y lútea; en Colombia se utiliza el rango promedio de 28 días, aunque hay variación individual.
- Ovulación: liberación del óvulo maduro desde el ovario tras el pico de hormona luteinizante (LH); es la ventana de fertilidad.
- Implantación y desarrollo temprano dependen de un endometrio receptivo preparado por estrógenos y progesterona.
- Comprender estas fases permite observar y describir cambios en el propio cuerpo (cambios en flujo, temperatura basal, síntomas premenstruales) y relacionarlos con la probabilidad de concebir.

Observación, descripción y comunicación científica

- Registrar y describir cambios: anotar fechas, duración de fases, síntomas y cualquier signo observable para comparar con patrones típicos.
- Elaboración de textos descriptivos: planificar estructura (introducción, descripción cronológica, conclusiones) y usar términos científicos adecuados.
- Argumentación basada en evidencia: comparar sistemas de división celular y relacionarlos con observaciones personales y de otros seres vivos.
- Importancia ética y cultural: tratar los temas de reproducción con sensibilidad, respetando la diversidad cultural y las normas educativas locales.

Conclusión

El desarrollo embrionario integra procesos celulares (mitosis y meiosis), eventos fisiológicos (ciclo menstrual y ovulación) y transformaciones morfológicas (gastrulación y organogénesis) que van desde la fecundación hasta la formación de órganos. Observar y describir estos cambios posibilita comprender la reproducción humana y comparar sistemas de división celular en la generación de nuevos organismos y tejidos. La relación entre biología y experiencias personales requiere un enfoque científico y respetuoso, útil para interpretar fenómenos cotidianos en el contexto colombiano.